



中文簡易操作手冊

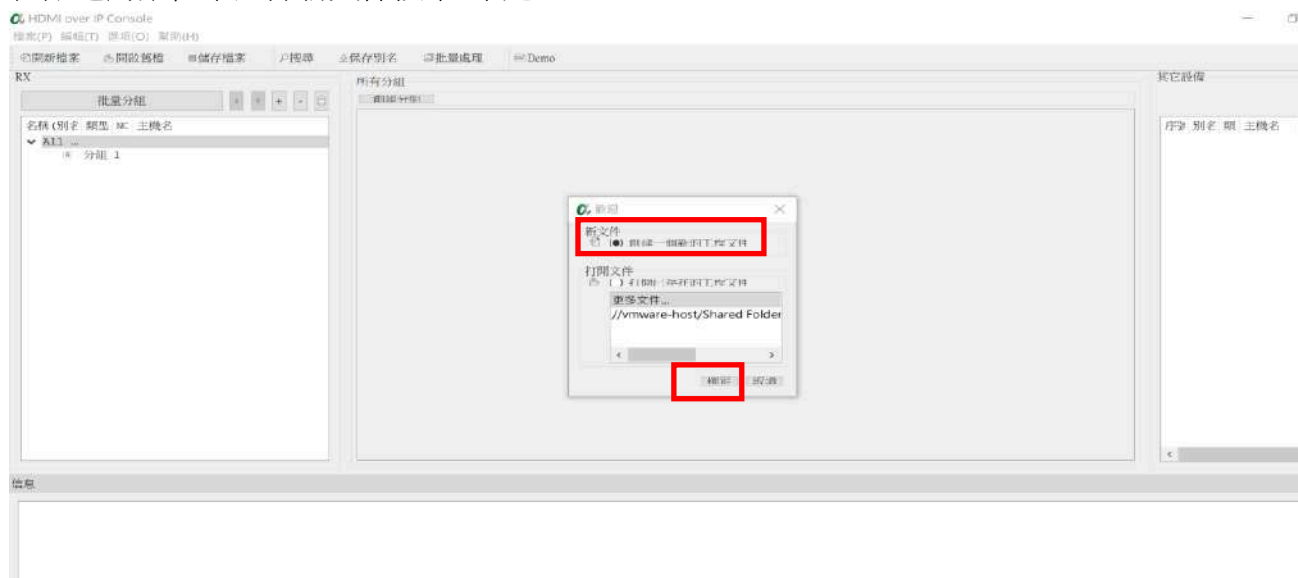
aegis-AVP-2K

初次設定方式

1. 開啟 HDMIoverIPConsole 軟體

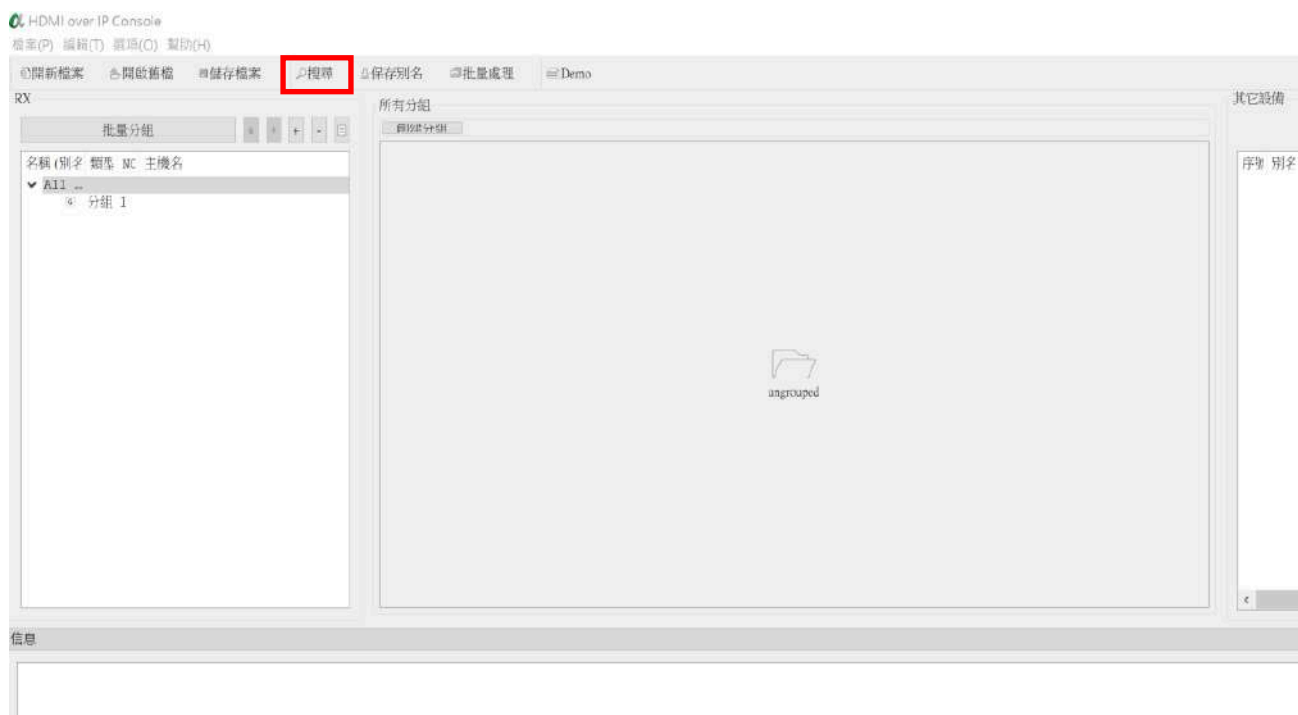
<input type="checkbox"/> HDMI_4k_2D_5.1_v1.0.bin	2016/6/21 下午 04:36	BIN 檔案	1 KB
<input type="checkbox"/> HDMI_4k_2D_7.1_v1.0.bin	2016/6/21 下午 04:36	BIN 檔案	1 KB
<input checked="" type="checkbox"/> HDMIoverIPConsole	2020/12/15 上午 10:09	應用程式	5,509 KB
<input type="checkbox"/> IP6000Layout	2020/7/18 下午 05:20	XML Document	4 KB
<input type="checkbox"/> IPMLayout	2020/5/26 下午 05:51	XML Document	4 KB
<input type="checkbox"/> libcrypto-1_1.dll	2020/5/13 下午 08:04	應用程式擴充	2,458 KB
<input type="checkbox"/> libFGI.dll	2019/6/13 下午 01:43	應用程式擴充	22 KB

2. 在歡迎對話框中選擇新文件按下“確定”

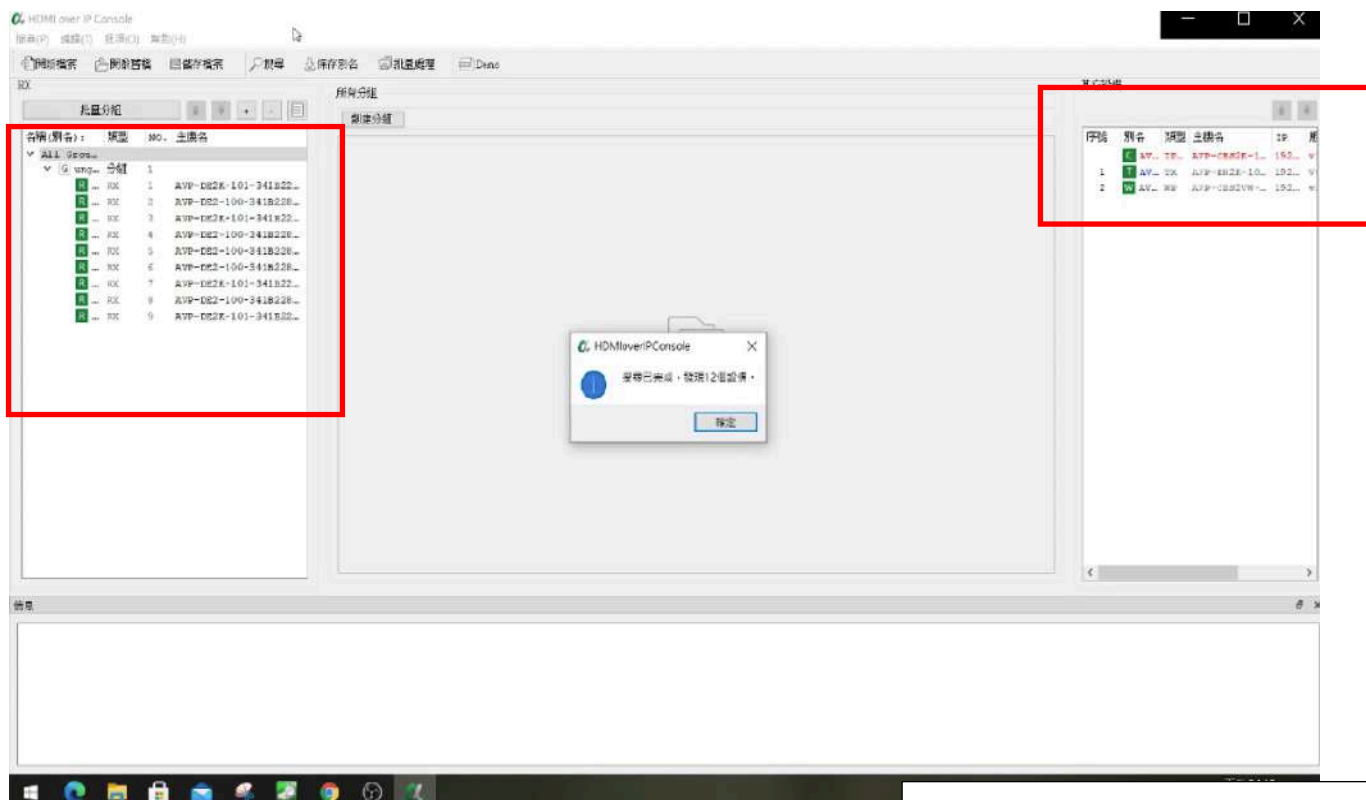


3. 功能列按下“搜尋”（設備預設 IP 為 169.254.X.X 網路遮罩為 255.255.0.0）

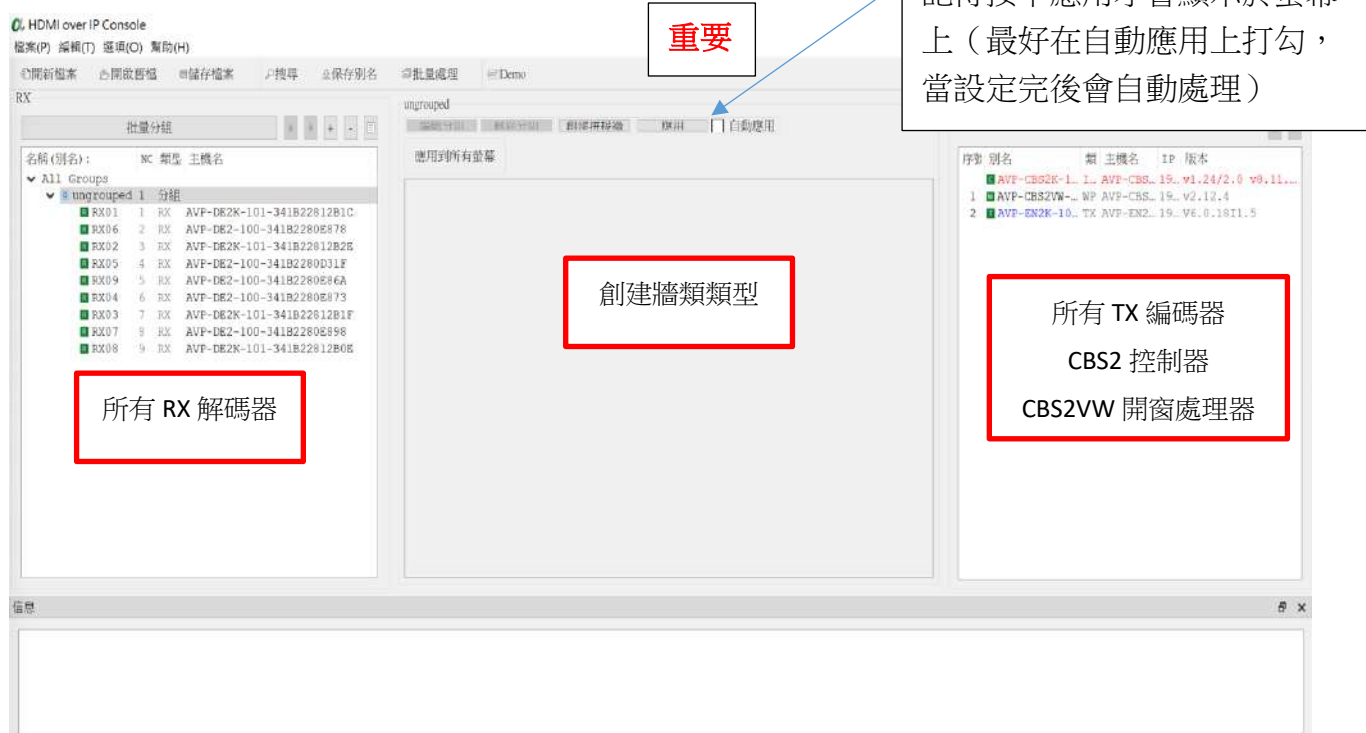
所以 PC 必須設定為 169.254.X.X 之相同網段，開始搜尋所有設備



4. 搜尋完成後會顯示上線設備的數量



5. 介面介紹



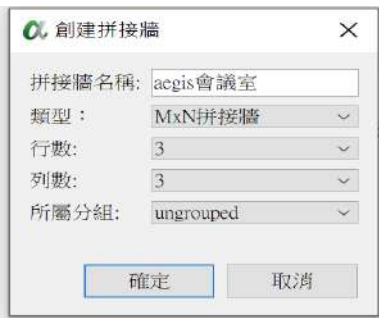
6. (開始建立)

將鼠標移於 RX 分類中的 Ungrouped 按下滑鼠右鍵會出現”創建拼接牆”並給予分組名稱

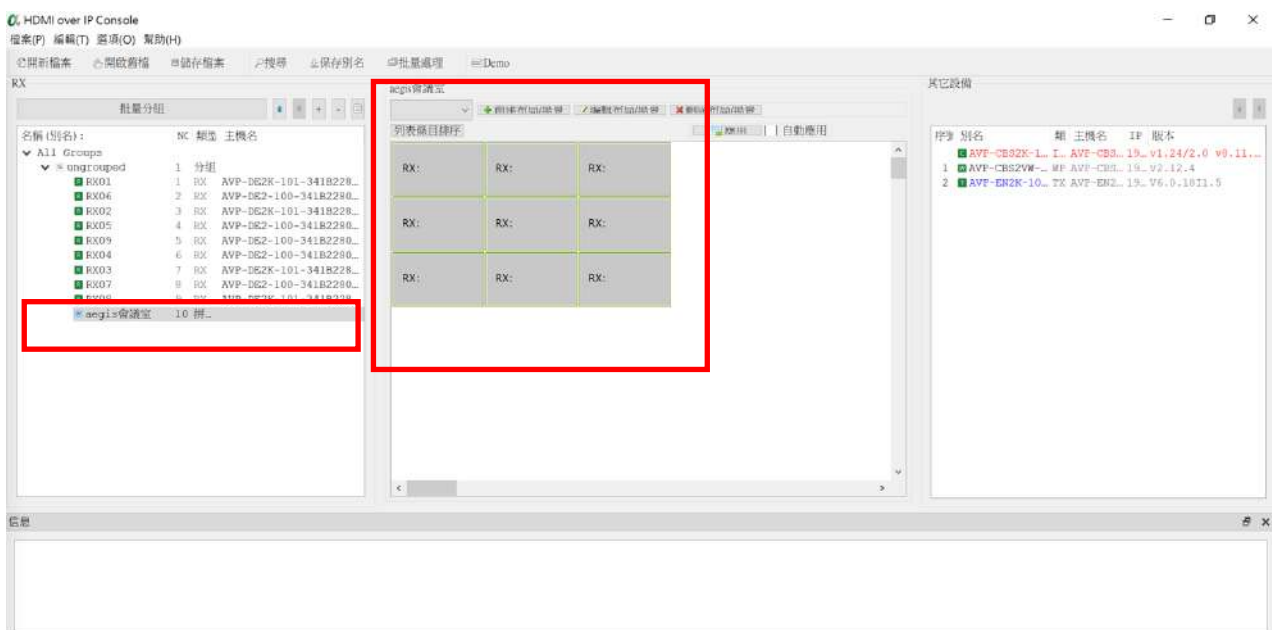


7. (建立 Matrix 3x3 矩陣牆)

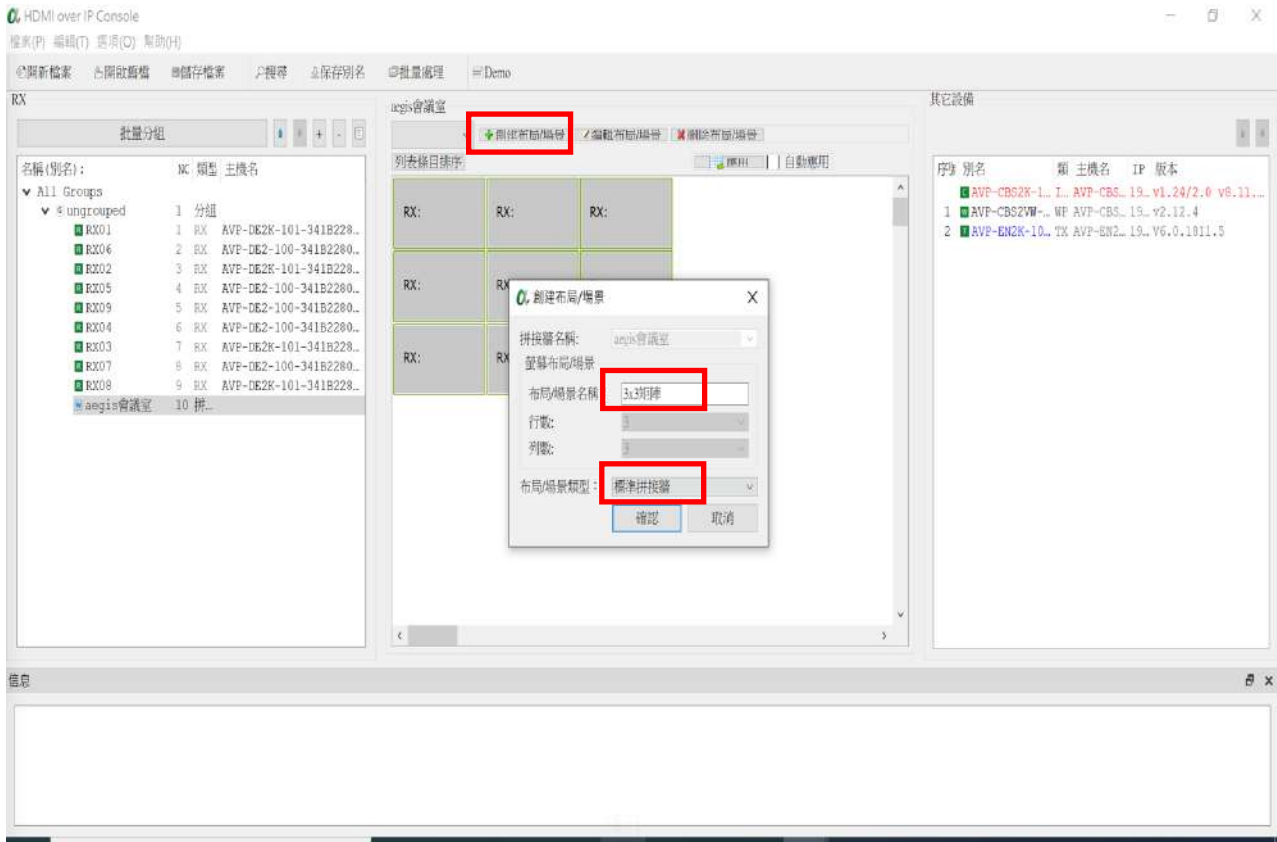
輸入創建拼接牆參數，



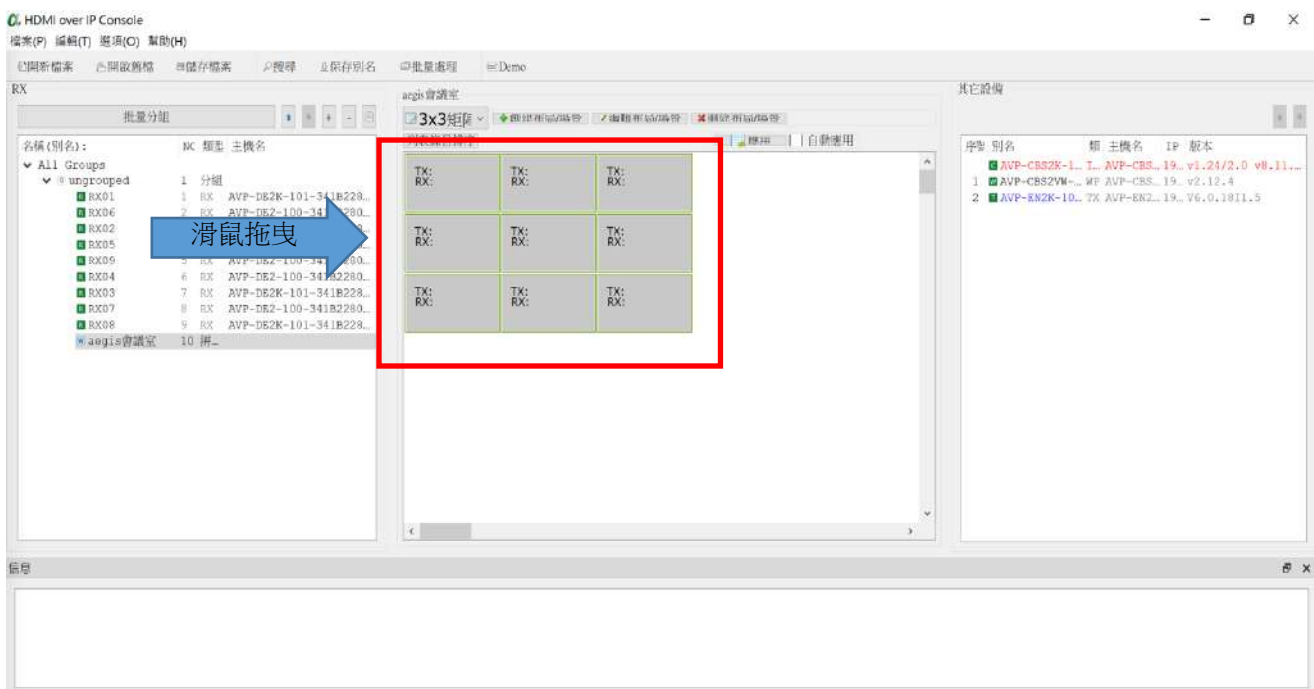
8. 建立完成，此時 RX 分類框中已建立 aegis 會議室群組及創建區會出現 3x3 的 9 宮格



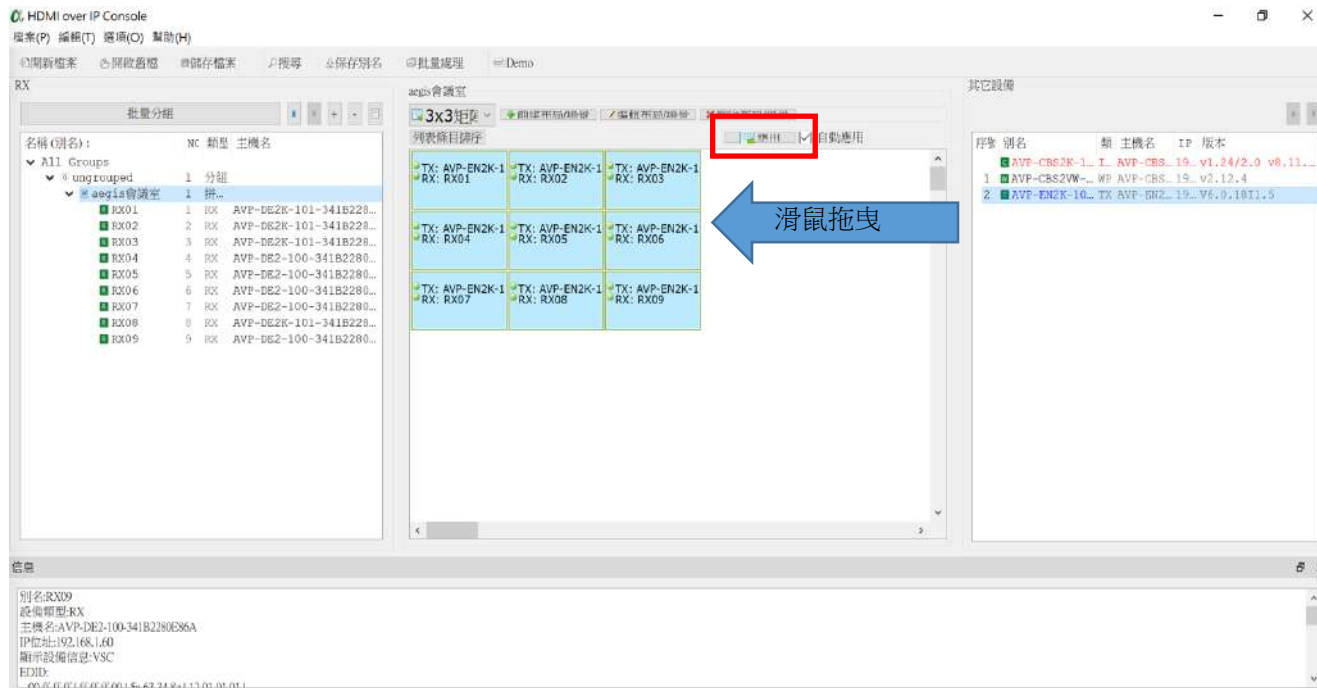
9. 按下”創建佈局/場景”，並給予佈局/場景名稱並選擇標準拼接牆，按下確認鍵



10. 完成後中間創建區的 9 宮格內會出現 TX 及 RX 字樣
此時要將 RX 分配到創建區的 9 宮格內（使用滑鼠拖移即可）



11. 同時將您要顯示的 TX 內容，一樣用滑鼠拖移到欲顯示的 9 宮格內，按下“應用鍵”
(完成 3x3 Matrix 矩陣牆)



The screenshot displays the 'HDMI over IP Console' application. The central area is titled '3x3 Matrix' and contains a grid of 9 cells, each representing a TX/RX pair. A red box highlights the '應用鍵' (Apply) button and the '自動應用' (Auto Apply) checkbox. A blue arrow labeled '滑鼠拖曳' (Mouse Drag) points to the grid. The left sidebar shows a tree view of RX groups, and the right sidebar shows a list of other devices. The status bar at the bottom provides details for the selected RX09.

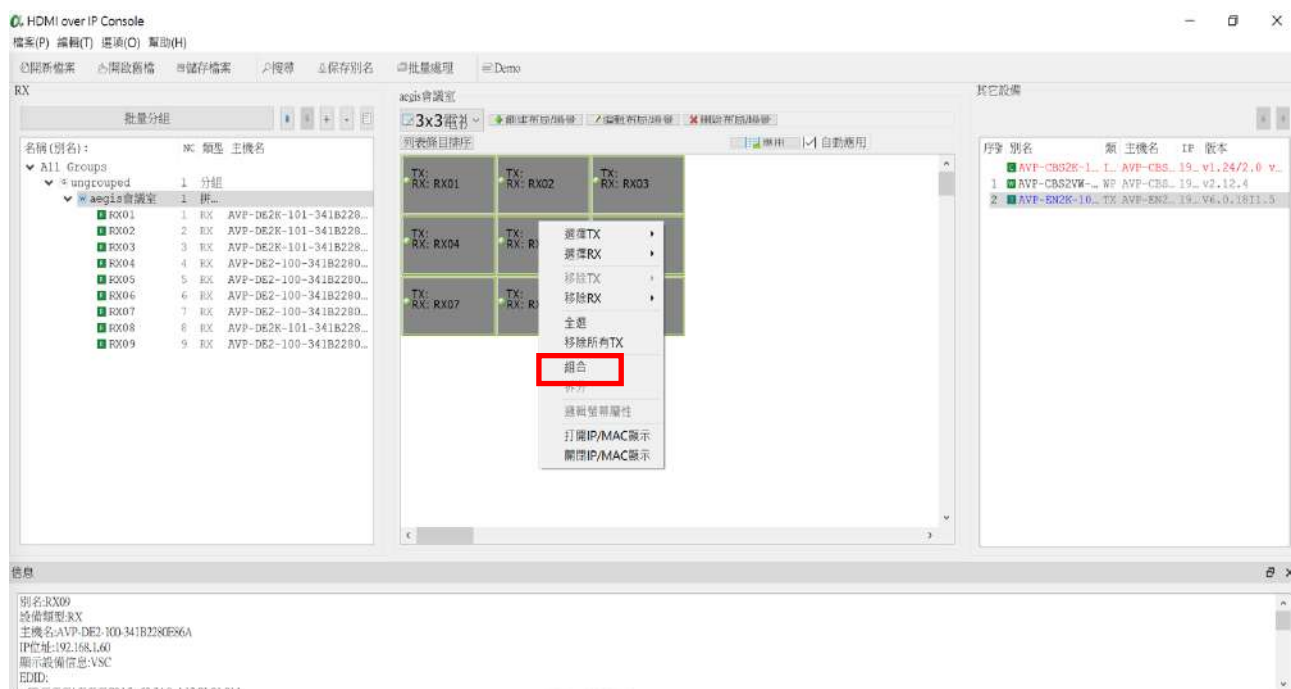
TX/RX	TX	RX
1	TX: AVP-EN2K-1	RX: RX01
2	TX: AVP-EN2K-1	RX: RX02
3	TX: AVP-EN2K-1	RX: RX03
4	TX: AVP-EN2K-1	RX: RX04
5	TX: AVP-EN2K-1	RX: RX05
6	TX: AVP-EN2K-1	RX: RX06
7	TX: AVP-EN2K-1	RX: RX07
8	TX: AVP-EN2K-1	RX: RX08
9	TX: AVP-EN2K-1	RX: RX09

12. (建立 3x3 電視牆)

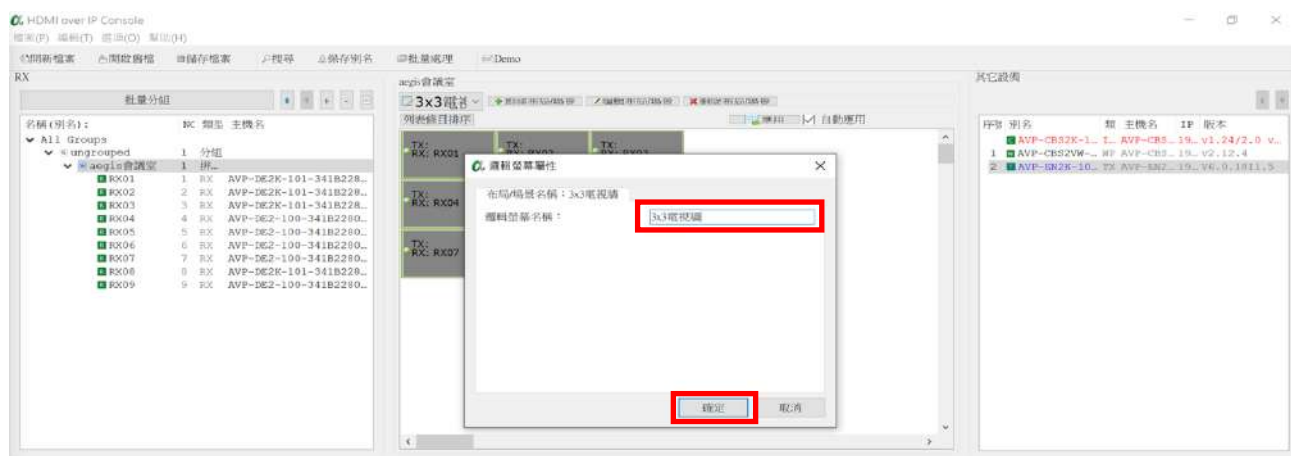
按下功能列中“創建佈局/場景”，給予名稱及選擇標準拼接牆，按下確認



13. 此時將鼠標移到中間創建區並按下滑鼠左鍵呈反灰色，按下鍵盤 Ctrl + A 選擇全部 9 宮格後按右鍵選擇“組合”

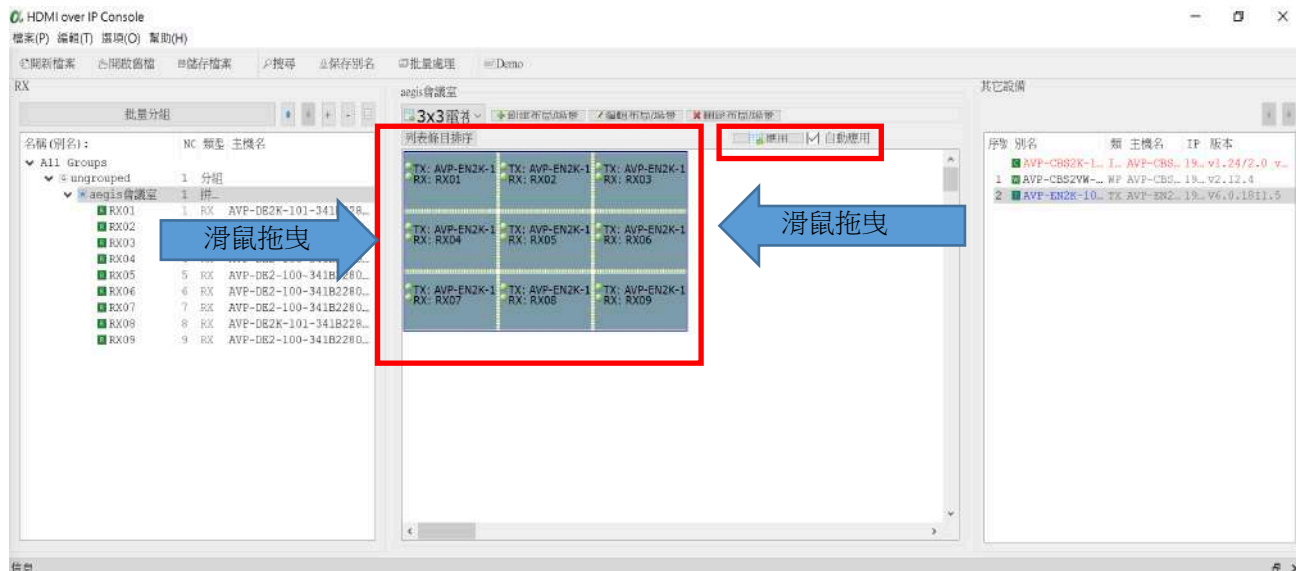


14. 給予邏輯螢幕名稱後按下“確定”

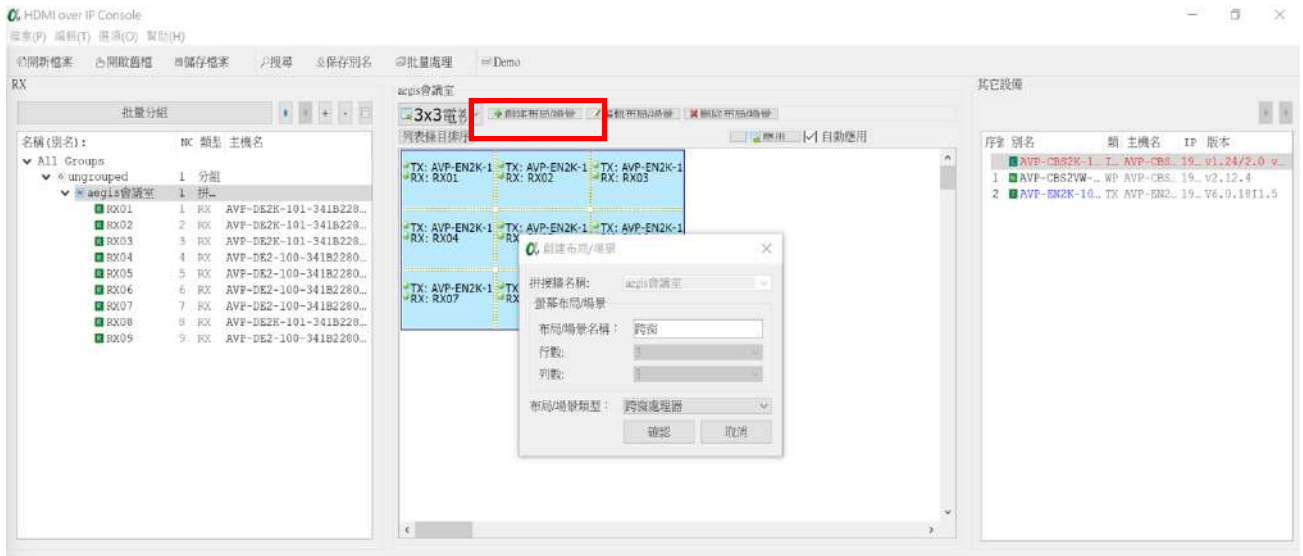


15. 即可看見創建區內的 9 宮格被藍框圈住，代表電視牆設定完成，此時請按照順序將 RX 拖曳到 9 宮格內完成後，再將需要呈現的影像源 TX 拖曳到 9 宮格內，按下“應用鍵”。

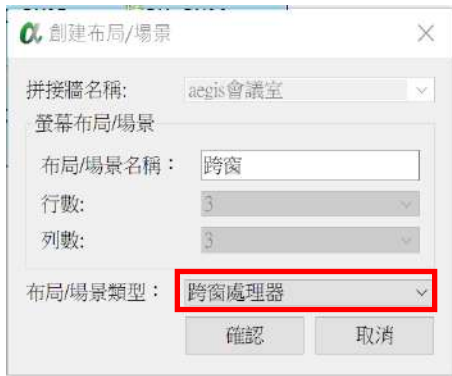
(完成 3x3 電視牆)



16. (建立 3x3 跨窗顯示)
按下”創建佈局/場景”



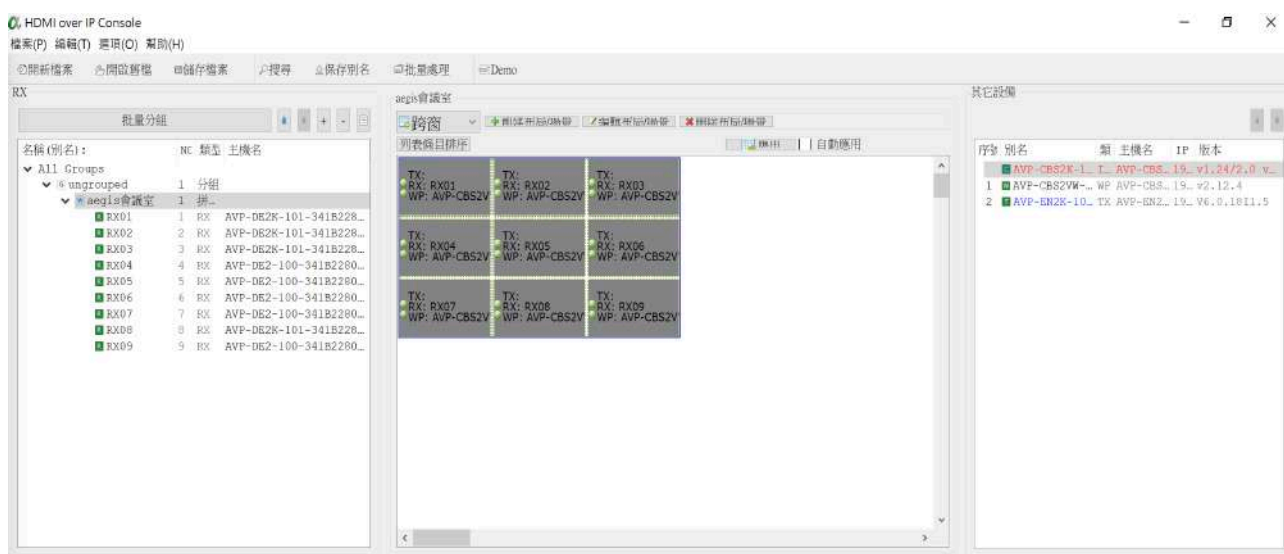
17. 輸入名稱，佈局/場景類型選擇跨窗處理器，按下確認



18. 此時將鼠標移到中間創建區按下滑鼠左鍵呈反灰色，按下鍵盤 Ctrl + A 選擇全部 9 宮格後
按右鍵選擇”組合”

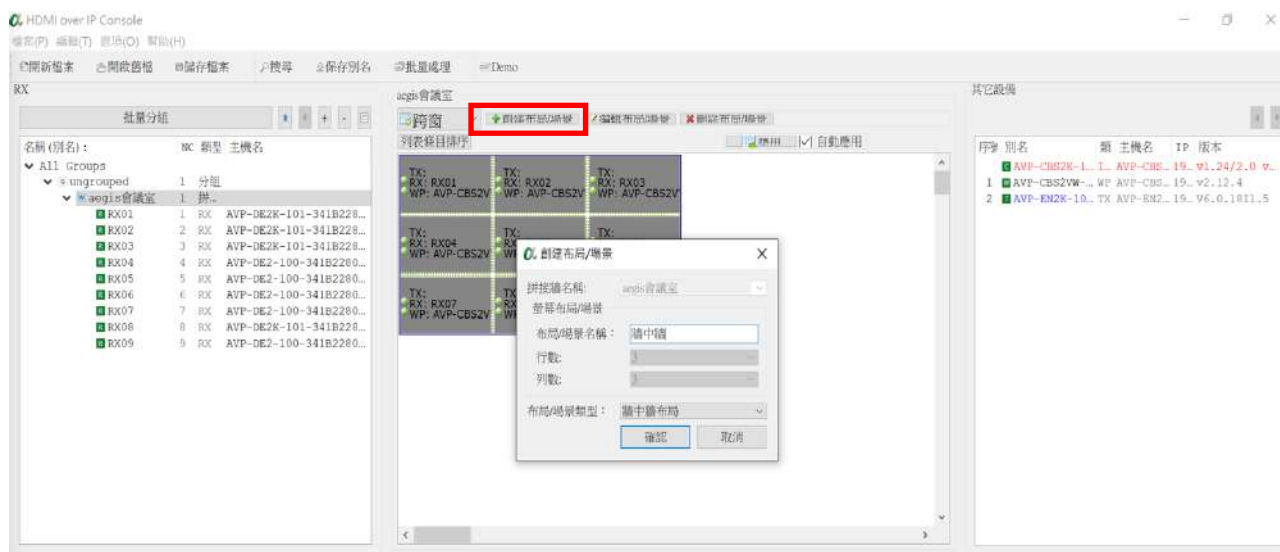


19. 給予名稱，跨窗漫遊選項請打勾，按下“確定”
完成跨窗漫遊顯示



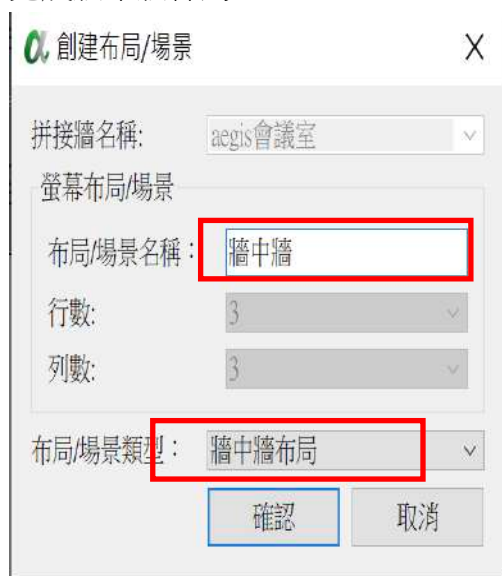
20. (建立牆中牆佈局)

21. 按下”創建佈局/場景”



22. 給予名稱，佈局/場景類型請選擇牆中牆佈局，按下”確認鍵”

完成牆中牆佈局



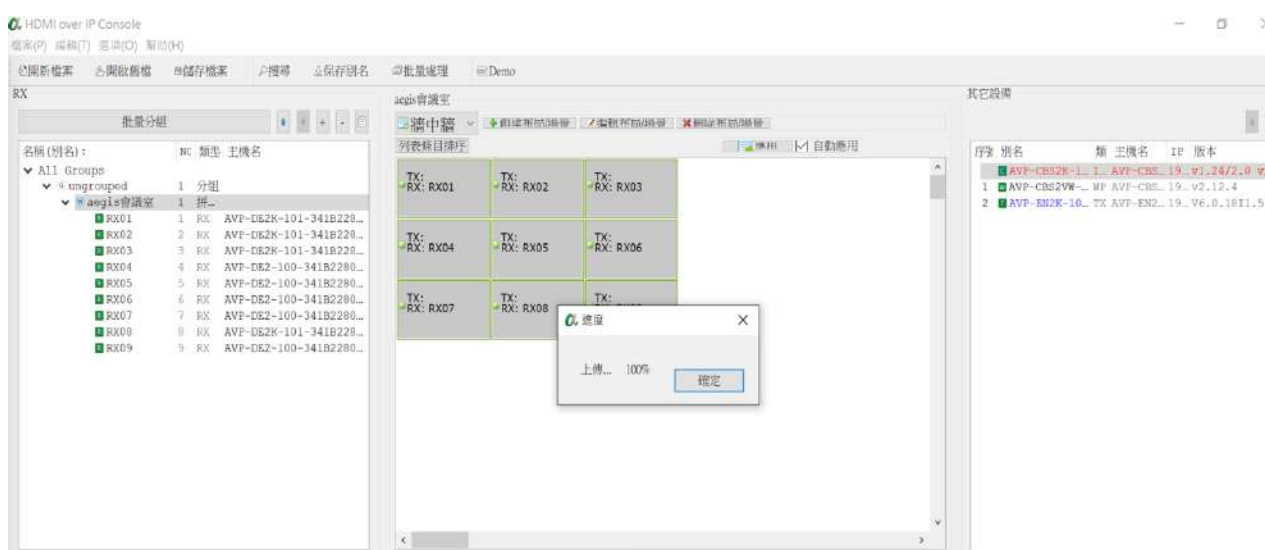
23. 完成所有功能完成後，請務必上傳到 CBS2 控制器，將鼠標移到控制項並按下右鍵



24. 按下上傳



25. 上傳完成後，所有功能即可在 IPAD 上操作。



矩陣牆



電視牆



跨窗漫遊電視牆

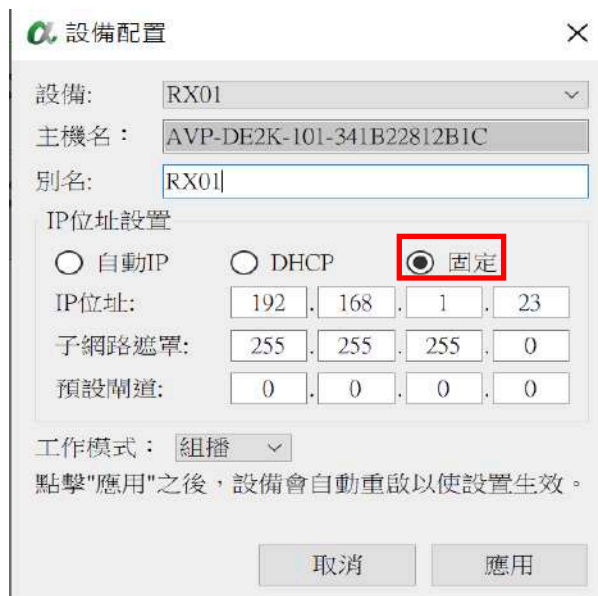
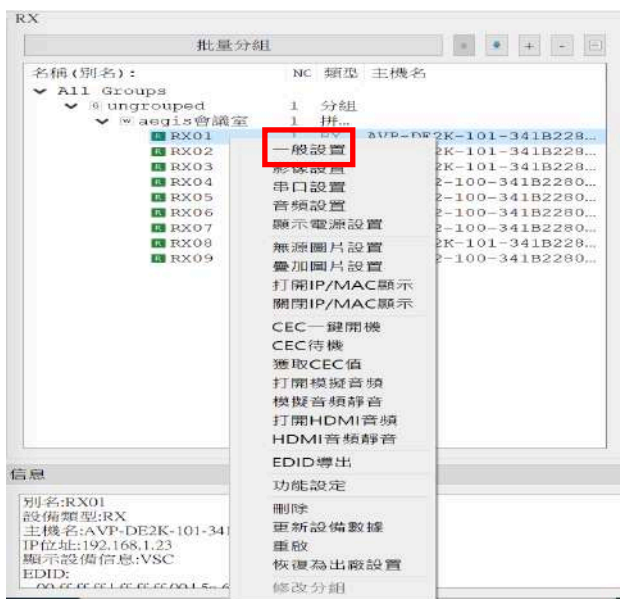


牆中牆佈局

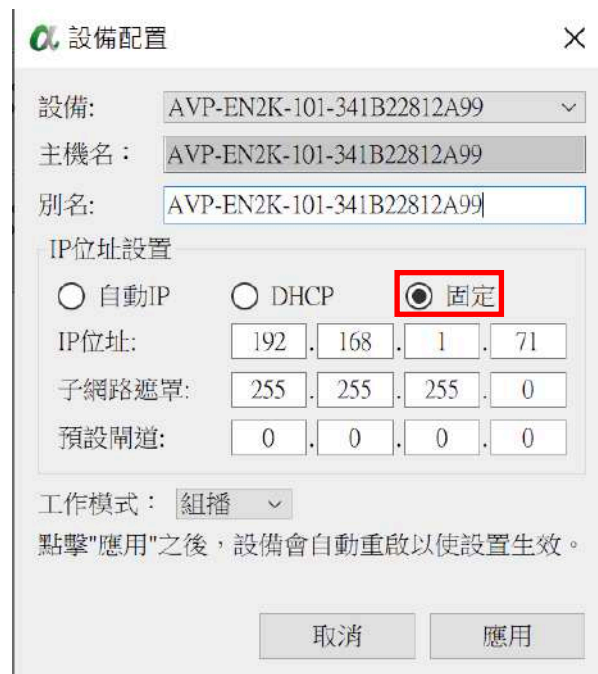


(其他參數設定修改)

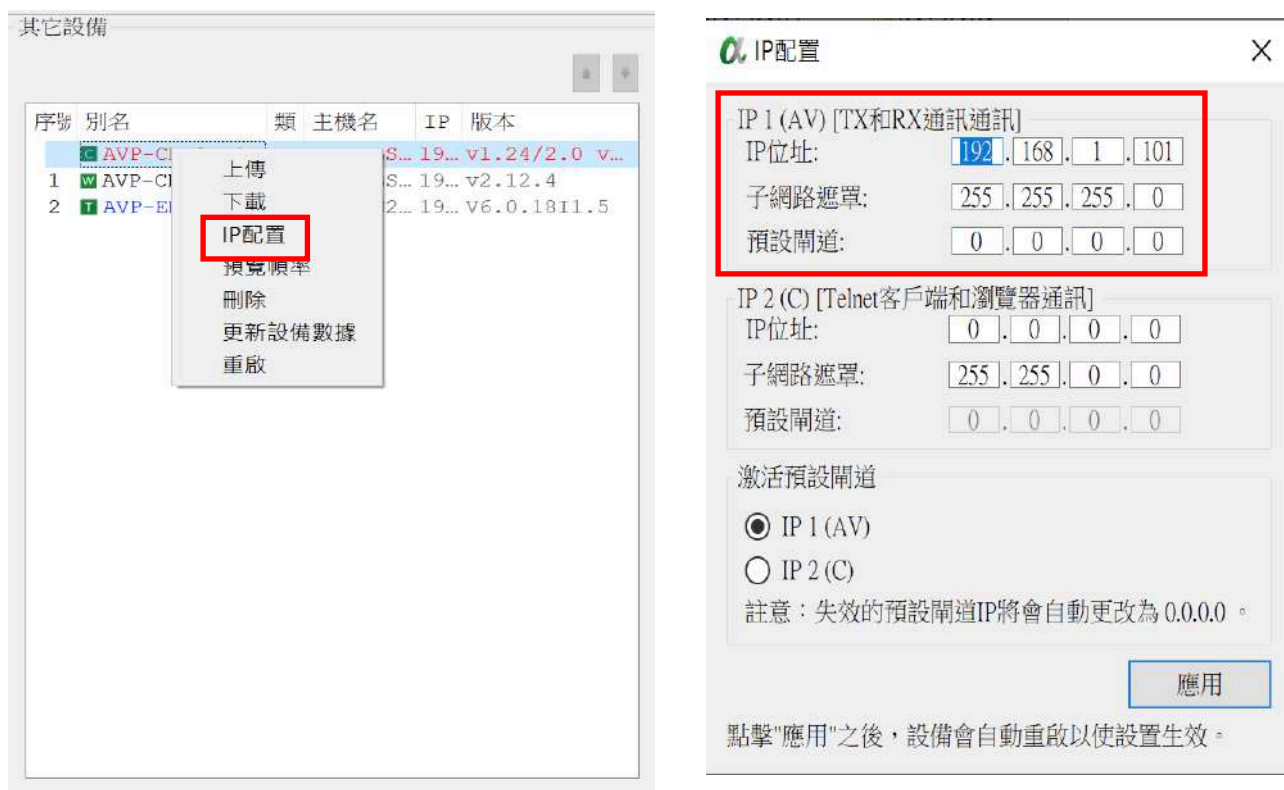
26. 修改 RX 解碼器 IP，選擇 RX 按右鍵→一般設置



27. 修改 TX 解碼器 IP，選擇 TX 按右鍵→一般設置



28. 修改 CBS 控制器 IP，選擇 CBS 按右鍵→IP 設置



其它設備

序號	別名	類	主機名	IP	版本
1	AVP-CBS2VW-100-341B228F7D	AVP	S... 19... v1.24/2.0 v...		
2	AVP-EN2K-101-341B228F7D	AVP	S... 19... v2.12.4		
3	AVP-DE2K-101-341B228F7D	AVP	2... 19... V6.0.1811.5		

IP配置

IP 1 (AV) [TX和RX通訊通訊]
 IP地址: 192.168.1.101
 子網路遮罩: 255.255.255.0
 預設閘道: 0.0.0.0

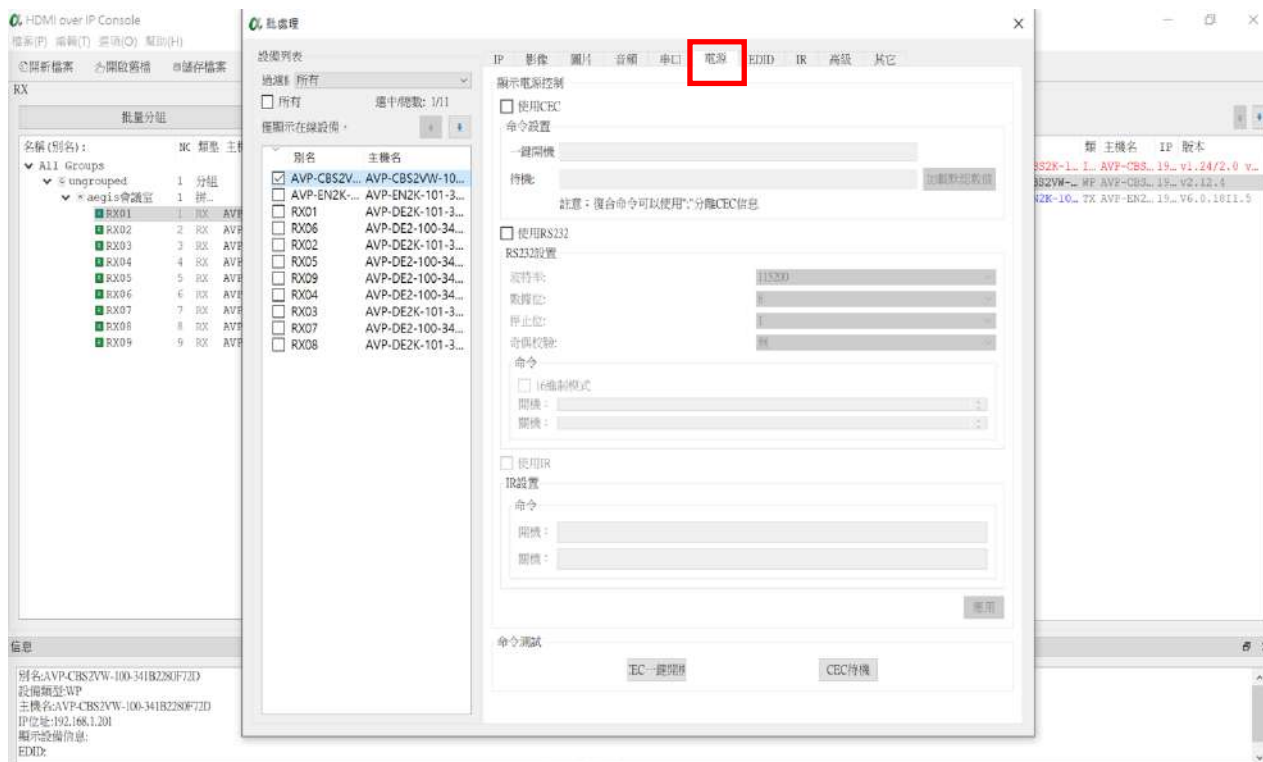
IP 2 (C) [Telnet客戶端和瀏覽器通訊]
 IP地址: 0.0.0.0
 子網路遮罩: 255.255.0.0
 預設閘道: 0.0.0.0

激活預設閘道
 IP 1 (AV)
 IP 2 (C)
 注意：失效的預設閘道IP將會自動更改為 0.0.0.0。

應用

點擊"應用"之後，設備會自動重啟以使設置生效。

29. CEC 電視遠端統一開關機功能，請按下功能列"批量處理"選擇"電源"



HDMI over IP Console

批量處理

功能列表

選擇 所有

選中/總數: 1/11

僅顯示在線設備

別名	主機名
<input checked="" type="checkbox"/> AVP-CBS2VW-100-341B228F7D	AVP-CBS2VW-100-341B228F7D
<input type="checkbox"/> AVP-EN2K-101-341B228F7D	AVP-EN2K-101-341B228F7D
<input type="checkbox"/> RX01	AVP-DE2K-101-341B228F7D
<input type="checkbox"/> RX06	AVP-DE2K-101-341B228F7D
<input type="checkbox"/> RX02	AVP-DE2K-101-341B228F7D
<input type="checkbox"/> RX05	AVP-DE2K-101-341B228F7D
<input type="checkbox"/> RX04	AVP-DE2K-101-341B228F7D
<input type="checkbox"/> RX03	AVP-DE2K-101-341B228F7D
<input type="checkbox"/> RX07	AVP-DE2K-101-341B228F7D
<input type="checkbox"/> RX08	AVP-DE2K-101-341B228F7D
<input type="checkbox"/> RX09	AVP-DE2K-101-341B228F7D

顯示電源控制

使用CEC

命令設置

一鍵開機

待機: [輸入框]

注意：複合命令可以使用"分離CEC信息"

使用RS232

RS232設置

波特率: 115200

數據位: [輸入框]

停止位: [輸入框]

奇偶校驗: [輸入框]

命令

远程控制模式

開機: [輸入框]

關機: [輸入框]

使用IR

IR設置

命令

開機: [輸入框]

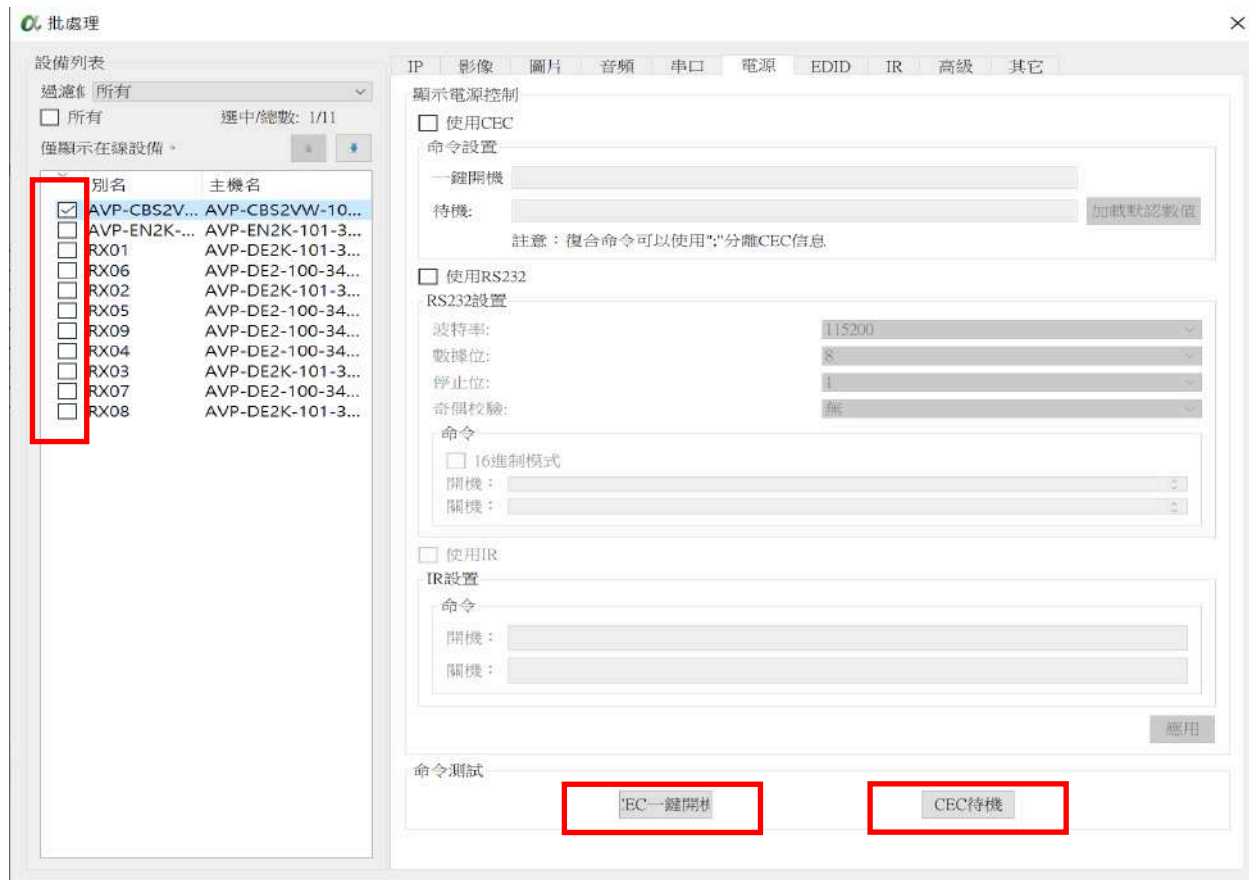
關機: [輸入框]

命令測試

CEC一鍵開機

CEC待機

30. 請在左邊選擇要關機的 RX 打勾後，選擇頁面最下方 一鍵開機或 CEC 待機 即可完成電視開啟或關閉電源。



The screenshot shows the Aegis software interface with the following components:

- 設備列表 (Device List):** A table with columns for '別名' (Alias) and '主機名' (Host Name). The first two rows are checked, and the RX columns are highlighted with a red box.
- 顯示電源控制 (Display Power Control):** A section with several sub-sections:
 - 使用CEC (Use CEC):** Includes fields for '一鍵開機' (One-click power on) and '待機' (Standby), with a '加載默認數值' (Load default values) button.
 - 使用RS232 (Use RS232):** Includes settings for '波特率' (Baud rate: 115200), '數據位' (Data bits: 8), '停止位' (Stop bits: 1), and '奇偶校驗' (Parity: 無).
 - 使用IR (Use IR):** Includes fields for '開機' (Power on) and '關機' (Power off) commands.
- 命令測試 (Command Test):** A section at the bottom with two buttons: 'EC一鍵開機' (EC One-click power on) and 'CEC待機' (CEC Standby), both highlighted with red boxes.